



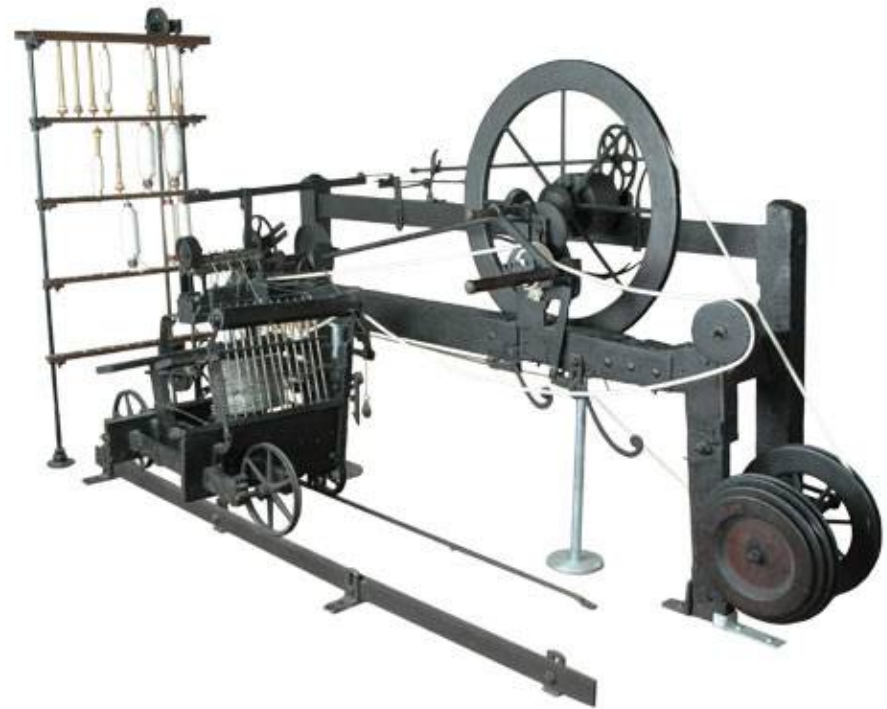
Az ipari örökség és a műemléki bemutató

Mezős Tamás
egyetemi tanár

Az ipar termelékenységének megugrása



Fonó Jenny megmaradt példánya a 18. század végéről a wuppertali múzeumban



Samuel Crompton eredeti fonógépe 1779-ben épült

Az ipari termelés felgyorsulása



Marshall's Temple Works Leedsben 1840-től működött

Az ipari termelés felgyorsulása



A textilgyár (Temple Works, Leeds) irodaházát a denderai egyiptomi templom mintájára épült. A funkcionális igények kielégítése még csak a belső térben történik, nem vetülnek ki az epidermisre. 1836-40 között épült, építésze Joseph Bonomi Jnr.

Az ipari termelés felgyorsulása



Ma már raktárként sem hasznosítják az egykor jól kihasznált üzemcsarnokot

Az ipari építészet mint örökségi érték



A veszteség felismerése ébresztette a szakembereket az érték elvesztésére. London Eusotn Arch. Lebontották a ,60-as évek elején. Újjáépítését fontolgatják.

Az ipari építészet mint örökségi érték



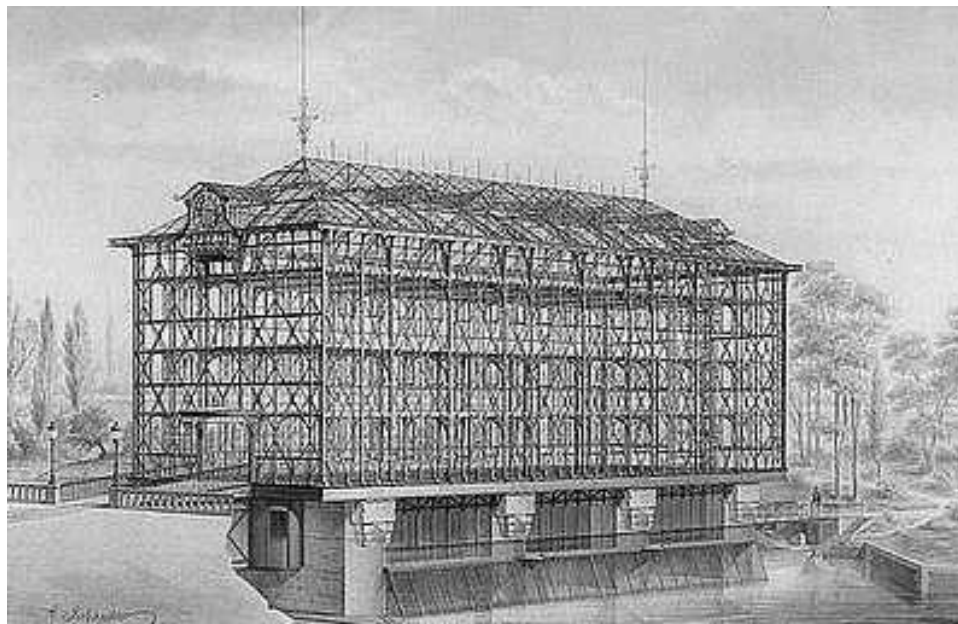
A funkcióhoz igazodó ipari épületek építését általában az ipari forradalommal hozzák kapcsolatba. Jellemzőjük anyaghasználatban és szerkezetileg is a korszerűség.

A franciaországi Noisielben álló *Moulin Saulnier*, eredetileg vízimalomnak épült 1872-ben.

Ezen az épületen jelent meg először a külső homlokzaton a ház fémszerkezete. Valójában egy fachwerkes ház fémből. Az eklektika díszítés iránti vágyától még nem tud megszabadulni az építész **Jules Saulnier**. Az *Architectural Review* 1997 februárjában az ipari forradalom ikonikus épületének nevezte.

A Menier csokoládégyár működik a védett épületben, amely a világörökségi cím várományosa.

Az ipari építészet mint örökségi érték



Miért tekintjük értéknek az ipari épületeket:

A **régiségértékük miatt**, mert egy régmúlt kor építészeti dokumentumai csakúgy mint egy reneszánsz kastély, egy középkori lakóház, vagy egy eklektikus templom.

A **ritkaság értékük** miatt, mert funkciójukból adódóan gyorsabb az avulási idejük mint egy más típusú építészeti alkotásnak.

Különösen figyelemreméltóak azok az emlékek, amelyek megőrizték azt a történeti technológiát, amelynek befogadására létrehozták, tehát egyfajta **funkcionális értéket** képviselnek.

Különösen egy építéstechnológia korai alkalmazása megőrzi azt a szellemi teljesítményt, amelynek segítségével létrehozták az emlék **újdonságértékét**.

Az ipari építészet mint szellemi teljesítmény



A szegedi Szt. István téri vasbeton szerkezetű 1000 m³-es víztornyot az országban másodikként Zielinsky Szilárd tervezte 1903-ban és 1904 óta folyamatosan működik. (elsőnek a kőbányai épült meg, szintén Zielinsky terve szerint, de felrobbantották).

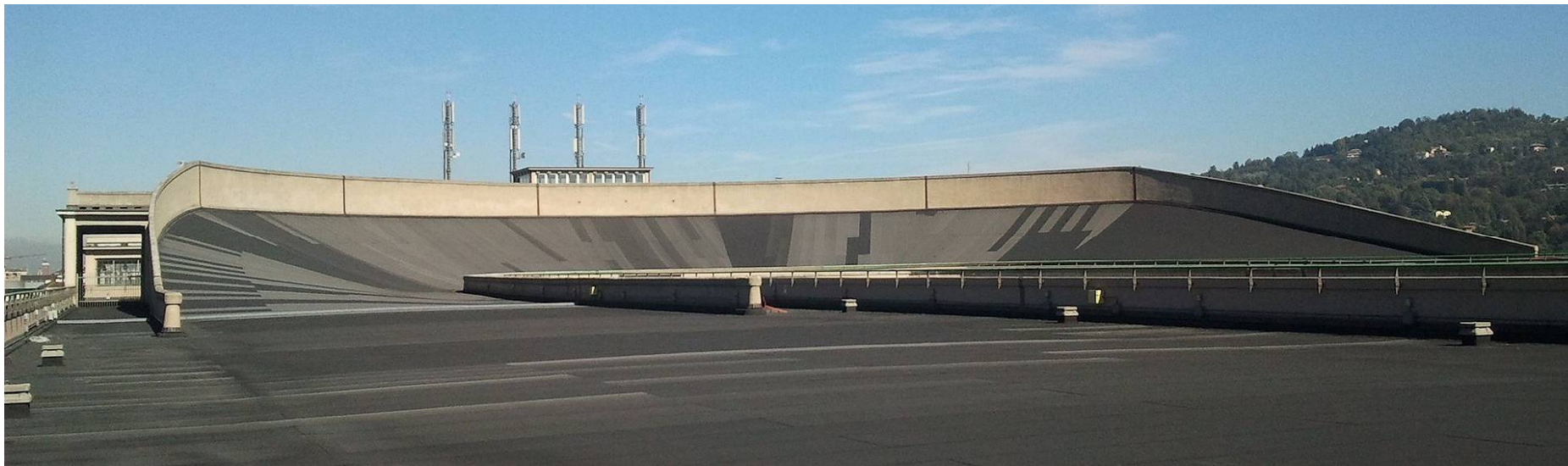
A Hamzsabégyi úti autóbuszgarázs Padányi Gulyás Jenő (építész) és Menyhárt István (statikus) terve alapján 1939-41 között épült. A maga korában a 82 m fesztávú feszített vasbeton héjszerkezet a legnagyobb volt a világon.

Az ipari építészet mint kordokumentum



Az ipari épületek amennyiben funkcionális elrendezésükben őrzik annak a technológiának a lenyomatát, amelyért létrehozták, **történeti értéket** képviselnek. Erre a fogalomra kínál példát Walter Gropius Fagus-művek és Giacomo Matté-Trucco Fiatnak készített gyárépülete. Mint önálló építészeti alkotások **építészeti** vagy **esztétikai értéket** is képviselhetnek az emlékek, amint érvényes a megállapítás Gropius stílussteremtő Fagus-művek épületére és a torinói Fiat művek komplex gyárépületére. Nem csupán a korai vasbetonszerkezetek alkalmazására jó példa, de esztétikai értelemben is kiemelkedő színvonalat képvisel az építészet történetében. A G. Matté-Trucco által 1916-23 között tervezett épületet 1980-ig használták autógyártásra. Ezután a város egy építészeti tervpályázatot írt ki az épület újrahasznosítására. Végül Renzo Piano nyert meg a Camplus Lingotto tervezésének a jogát.

Az ipari építészet mint örökségi érték



Az ipari építészet mint örökségi érték



Piano multifunkcionális épülete is magában hordozza az ipari épületek funkcióváltásával járó problémát, a gazdaságosságot. Torinon belül Lignotto ma ma már nem számít külterületnek. A vasútállomás és kórházak közelében az ipari zóna urbanisztikailag jelentősen fölértékelődött. A színvonalasan kialakított belső talán még így is csak hosszú idő alatt lesz képes gazdaságos beruházásként nyereséget termelni a befektetőknek.

Az ipari építészet mint örökségi érték



Az egész együttesben közel 70.000 m²-en szállodák, diákszallók éttermek, előadótermek kondicionáló termek biztosítják az itt élők számára a megfelelő éleltkörülményeket.

A Dorottya udvar, mint az egyik első példa



Az eredetileg katonai ruharaktárnak épült épületet számos iparág használta. Magyarországon a barnamezős beruházások egyik korai próbálkozása mára sikeres vállalkozássá nőtte ki magát.

A Dorottya udvar, mint az egyik első példa



A Dorottya udvar, mint az egyik első példa



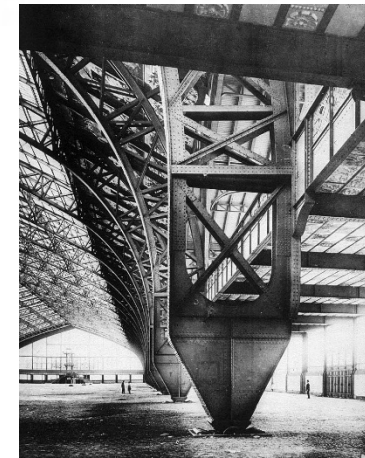
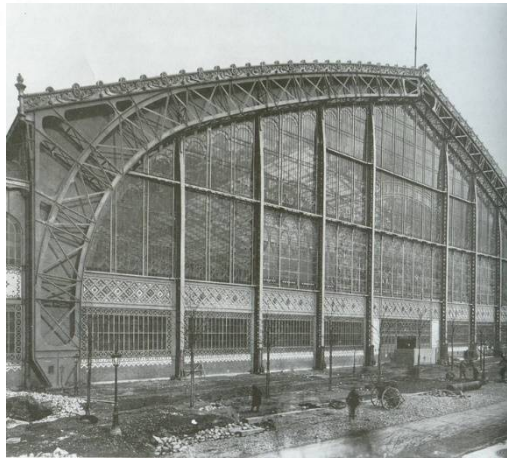
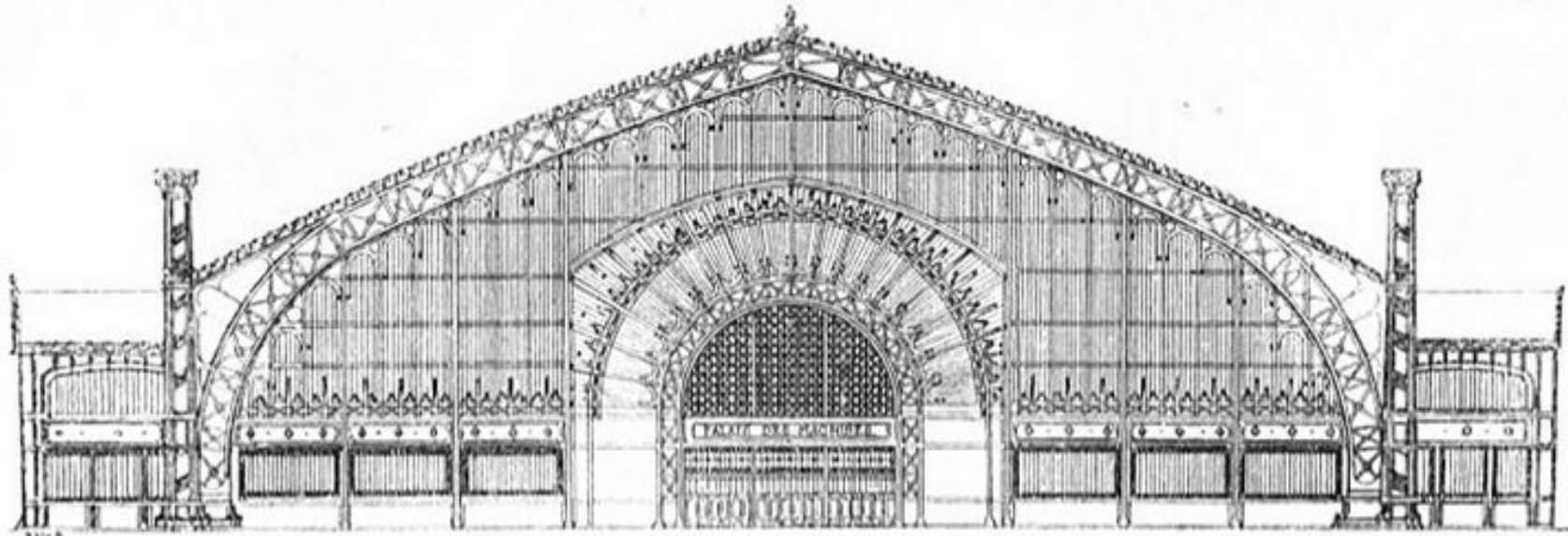
Piano nagyvonalú belsőépítészeti formálásának színvonalától elmarad az egyik első új funkciót befogadó egykori ipari épület.

A Dorottya udvar, mint az egyik első példa



Rogers és Renzo Piano 1976-ban befejezett emblemikus Pompidou Centre-ének ipari hangulata erőltetettnek tűnik a 2002-ben átadott irodaházban.

Az ipari építészet mint elveszett örökségi érték



A Galérie des Machines csarnok 1889-ben épült, használták az 1900-ban megrendezett világkiállításon és 1910-ben bontották le a 115 m-es fesztávú, 48,3 m magas tartóinak sorolásával előállított 420 m hosszú, 48.300 m² alapterületű csarnokot.

Az ipari építészet mint elveszett örökségi érték



Kovácműhely Felső-Sziléziából (Lengyelország)

A kézműves ipar számára elegendő volt egy lakószoba méretű helyiség, ahol minden a mester és inasa rendelkezésére állt. Attól a pillanattól kezdve, hogy a termék előállításához az emberi erő közvetlen

Az építészeti tér hiteles megjelenése



Az építészet alapvető princípiuma az építészeti tér. A kézműves ipar kialakulásakor a gyártás egy lakószobánál sokszor alig nagyobb helyiségben folyt.

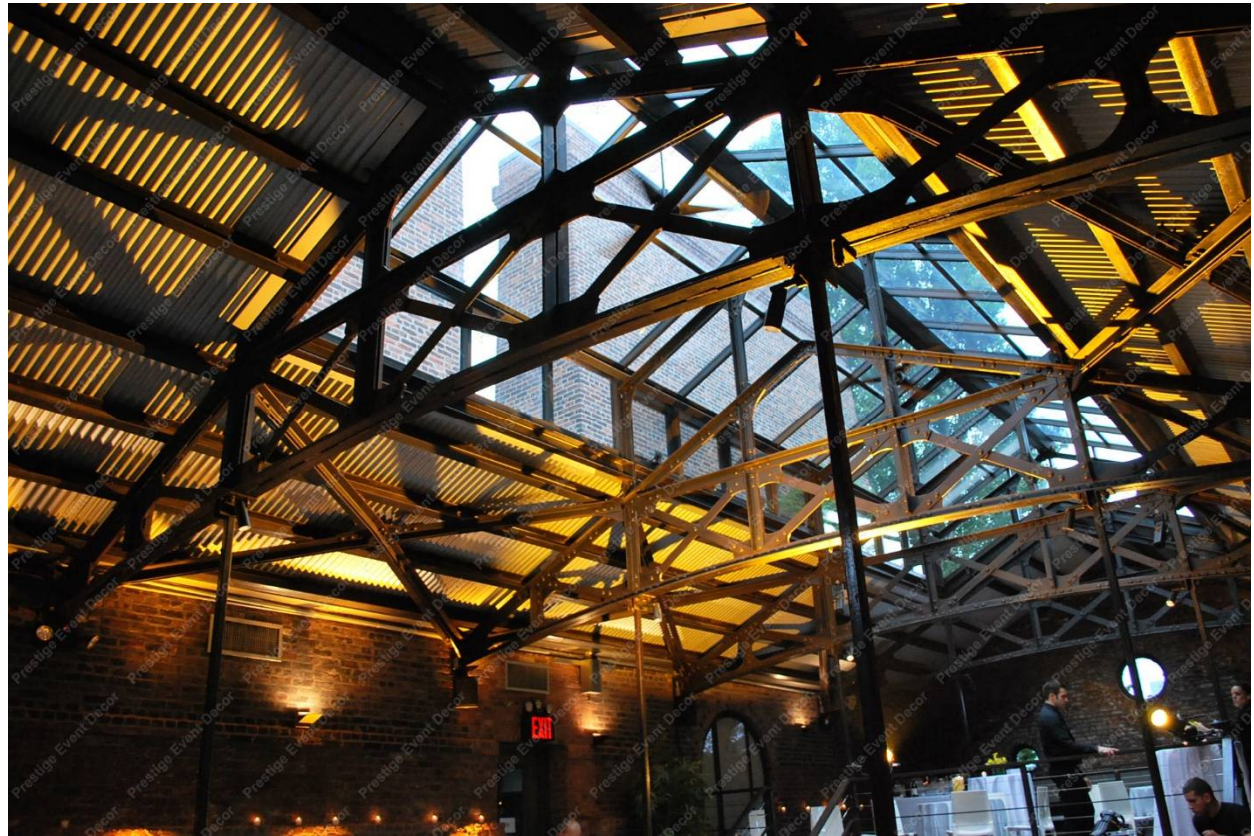
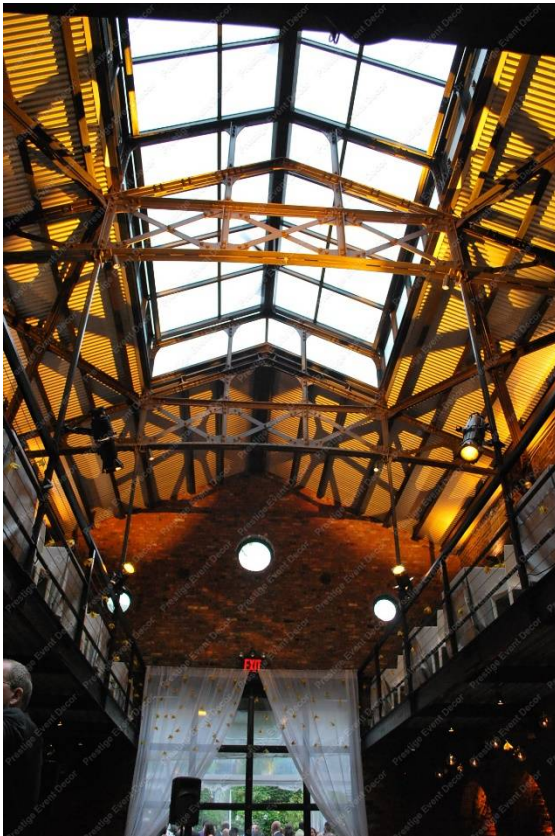
Az ipari forradalom hatására az egyre bonyolultabb technológiák nagy fesztávú, összefüggő tereket igényeltek így biztosítva a megújuló technológiához való rugalmas alkalmazkodást.

Az építészeti tér hiteles megjelenése



Egy USA-beli öntöde ma, étteremként

Az építészeti tér hiteles megjelenése



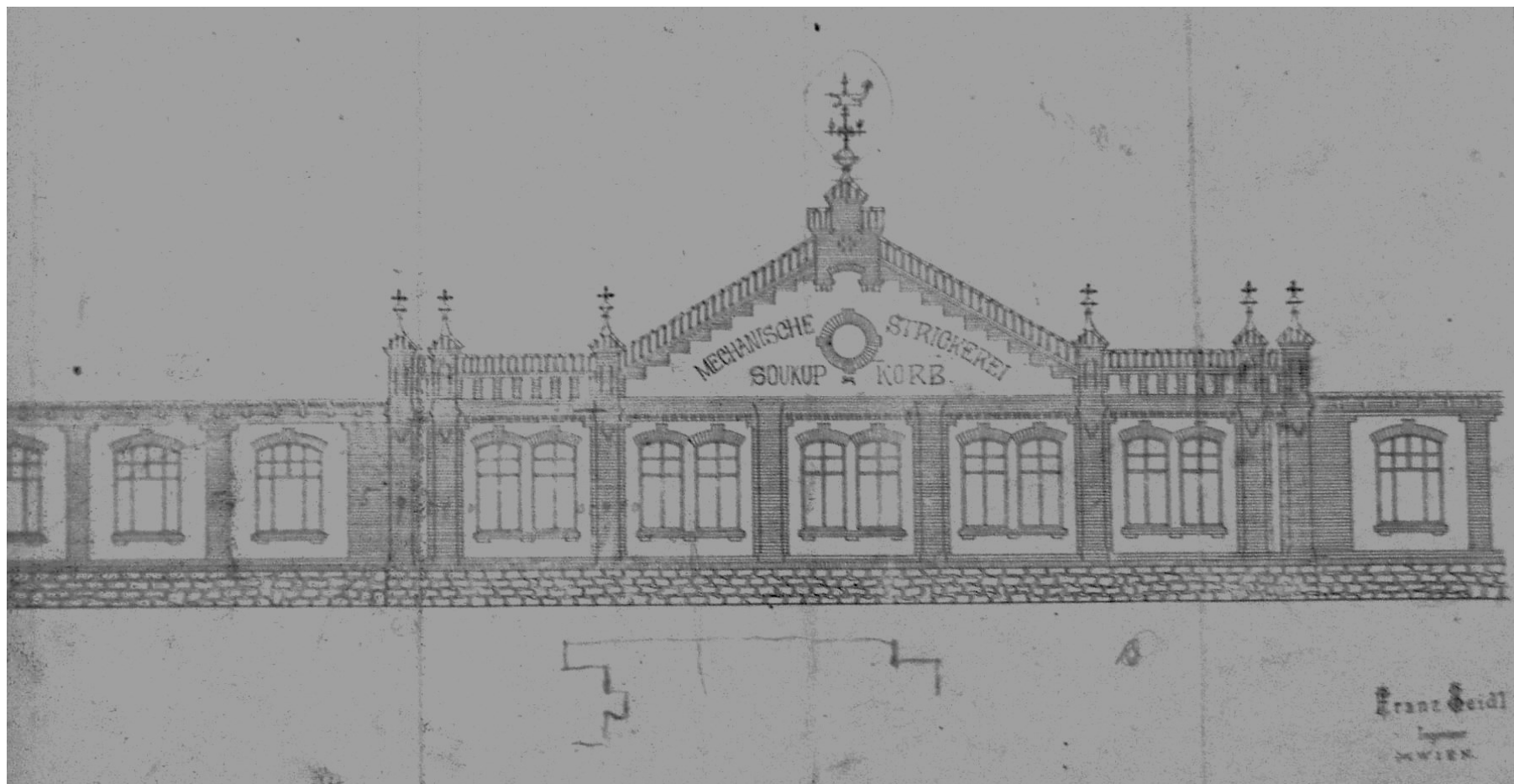
Egy USA-beli öntöde ma, étteremként

A pécsi Zsolnay gyár revitalizációja



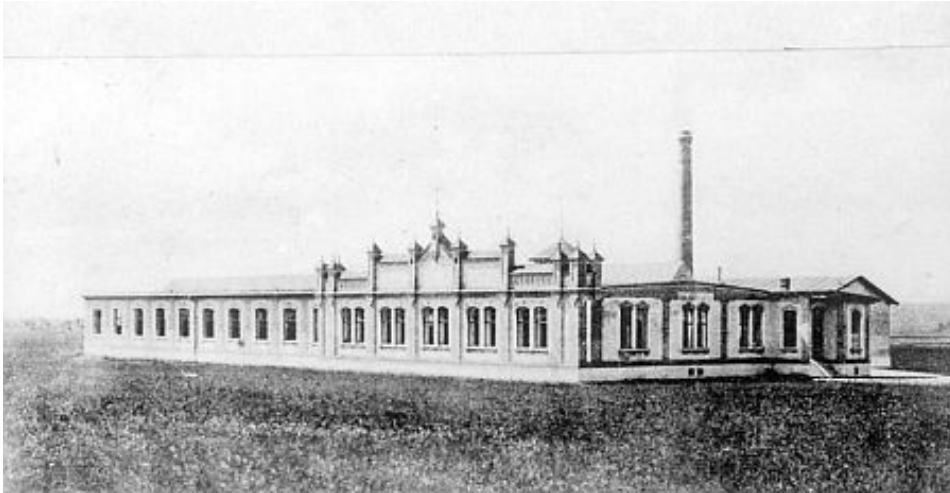
A korszerű gyártás számára nehezen hasznosítható régi gyárat kiállítóterré, étteremmé és egyetemi épületté, kulturális központtá alakították. A gyártás új helyszínre költözött.

A kevésbé szerencsés épületek



A kőszegi posztógyár épülete a 19. századi fémszerkezetű téglai ipari épületek tipikus példája volt. A gyár gazdaságos működését követően szupermarketet terveztek építeni az emlék helyén. Az örökségvédelem ideiglenes védelem alá helyezte az épületet, de ennek ellenére alpolgármesteri asszisztenciával egyetlen nap alatt elbontották.

A kevésbé szerencsés épületek



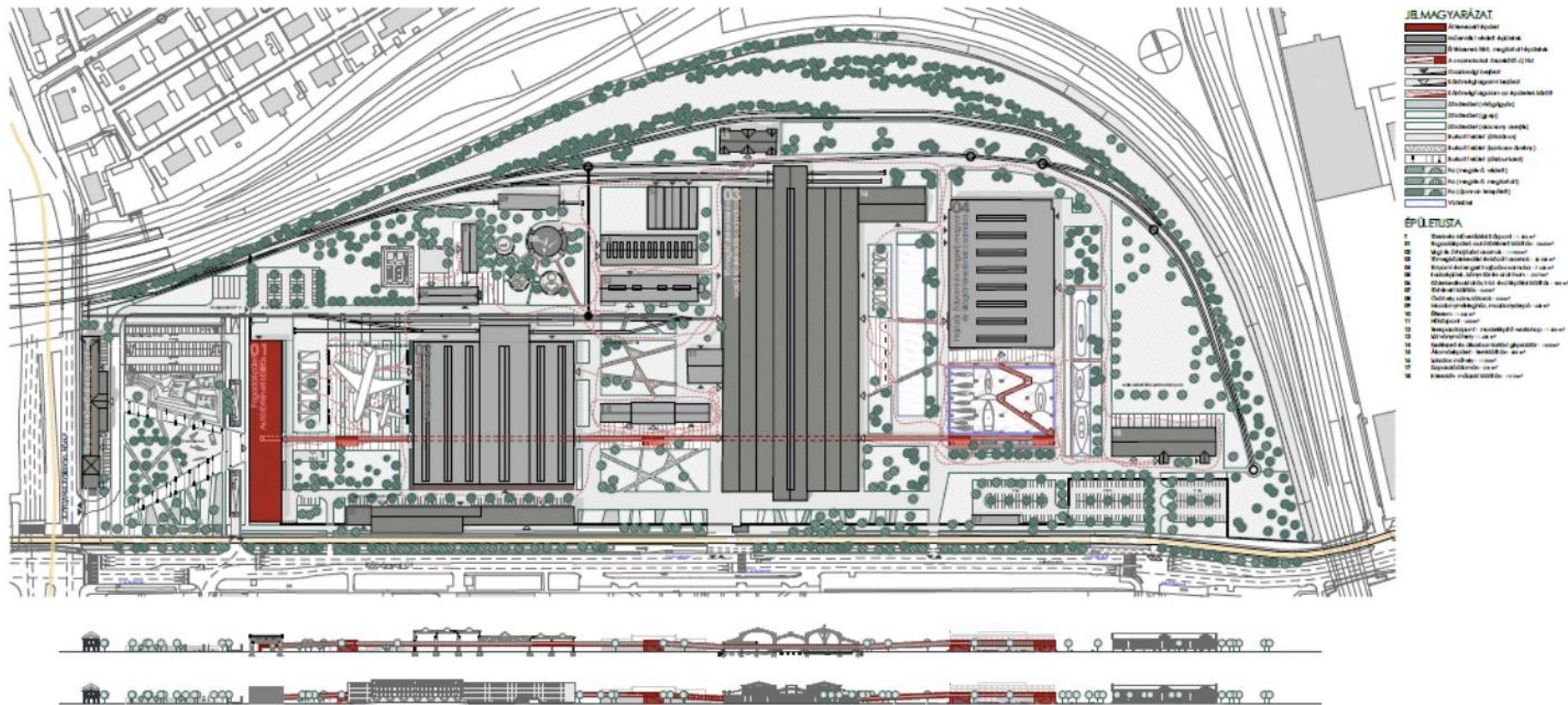
Kőszeg, egykori posztógyárának tragikus pusztulása

A kevésbé szerencsés épületek



Az örökségvédelem ereje csak addig terjedt, hogy a főépület egy szeletét díszletként megépítették

A kevésbé szerencsés épületek



Az Északi Járműjavító területe a városon belül jól megközelíthető és nagy tömegek egyidejű befogadására is alkalmas. A korábban bemutatott értékelési rendszer alapján elbonthatónak ítélt épületek helyén szabadtéri kiállítóhelyet, rekreációs területeket, illetve játszótereket jelölt ki a tervező. A fogadóépülettől induló hídról a látogató áttekintheti a teljes kiállítási területet, de bárhol elhagyhatja a hidat a konkrét kiállítás megtekintése érdekében. A megtartott vasúti pálya egyrészt kapcsolódik a MÁV vonalaihoz, illetve a belső közlekedés és szállítás céljára is használható

A kevésbé szerencsés épületek



A MÁV Északi Járműjavító telepén áll az ún. Eiffel-csarnok a maga 20.000 m² alapterületével 1885 óta szolgált gőzmozdonyok javítóműhelyeként. Több mozdony egyidejű javítására alkalmas a toló- és forgató padok ma is működőképesek csakúgy mint a csarnokba vezető sínpár. Az Operaház díszletraktárát tervezik az épületbe.

A kevésbé szerencsés épületek



A tervezett pénztárgykorlátozás megvalósítása a Emese terve

A kevésbé szerencsés épületek



Pfaff Ferenc díszes, 1896 épített, de kevésbé funkcionális épületét – alkalmatlansága miatt – már az I. világháború után le szándékoztak bontani.

Ma rekonstrukcióját tervezzük.

A kevésbé szerencsés épületek



Ami nem fér el az épületen belül, azt azon kívül mutatják be. Ha túl nagy lenne, akkor a „fölsleget” levágják, amint az a szegény NOHAB M61 dízelmozdonnyal történt.